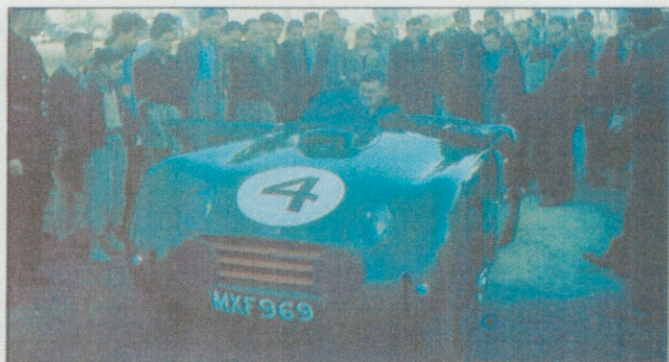


1952



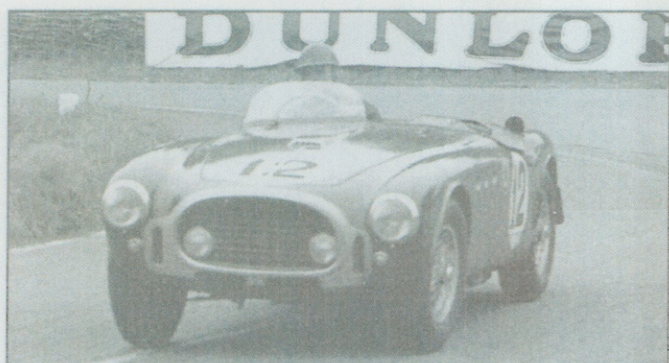
4 **ALLARD J2X**
8 cylindres en V, 5394 cm³
Marque : Chrysler
Concurrent : S. Allard

Sydney ALLARD -
Jack FAIRMAN
Abandon 15^e heure (réservoir
crevé)



43 **CONSTANTIN-
PEUGEOT 203C**
4 cylindres en ligne, 1290 cm³ (+ compresseur).
Concurrent : A. Constantin

Alexis CONSTANTIN -
Jacques PÖCH
Abandon 15^e heure
(accident)



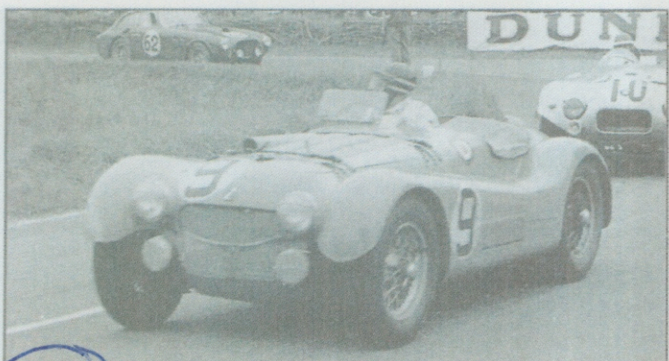
12 **FERRARI**
340 America
12 cylindres en V, 4102 cm³
Concurrent : L. Chinetti

Luigi CHINETTI - Jean LUCAS
Disqualification 13^e heure
(travaillement interdit)



34 **GORDINI T15S**
6 cylindres en ligne, 2262 cm³
Concurrent : A. Gordini

Jean BEHRA - Robert MANZONI
Abandon 13^e heure (freins)



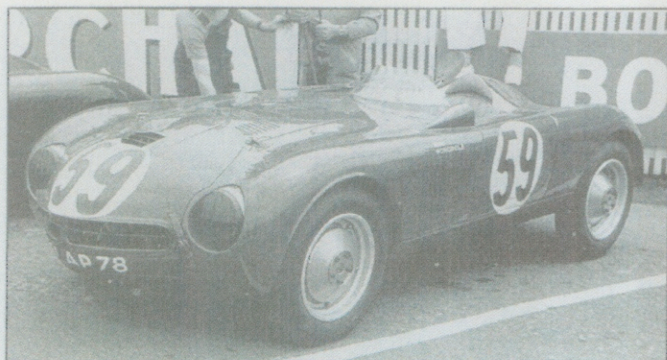
9 **TALBOT**
Lago T 26 GS
6 cylindres en ligne, 4483 cm³
Concurrent : P. Meyrat

Pierre MEYRAT -
Guy MAIRESSE
Abandon 13^e heure (pompe
à huile)



33 **FERRARI**
212 Export
12 cylindres en V, 2563 cm³
Concurrent : C. Moran

Charles MORAN -
Franco CORNACCHIA
Abandon 12^e heure (électricité)



59 **PANHARD X 84**
2 cylindres à plat, 612 cm³
Concurrent : Automobiles Panhard

Jacques SAVOYE -
Raymond LIENARD
Abandon 12^e heure (moteur)



30 **FERRARI 225 S**
12 cylindres en V, 2716 cm³
Concurrent : Automobiles Ferrari

Pierre "PAGNIBON" -
Tom COLE
Abandon 11^e heure (allumage)

24H du Mans 1952



Le ravitaillement terminé, le commissaire technique pose les scellés.



« Levegh » étonné après son abandon.



« Levegh » présent sur la ligne d'arrivée en compagnie de Charles Faroux.

deux Mercedes qui la suivent. « Levegh » n'ayant pas tiré sur sa machine reste serein. Il le sait, il lui suffit de poursuivre jusqu'à l'arrivée la course régulière qu'il a menée jusque-là et ce sera la victoire acquise.

La chevauchée de « Levegh » dure longtemps, ponctuée régulièrement par ses arrêts au stand : au 154^e, au 192^e, au 225^e, au 253^e, au... Bien sûr il enlève du piquant à ces 24 Heures en s'acheminant sans adversaire à la hauteur vers une victoire certaine. Mais le public français, chauvin comme tous les publics du monde, ne lui en veut pas du tout.

A 70' de la fin, il a course gagnée et tous s'en réjouissent quand soudain son moteur s'arrête, vilebrequin cassé, alors qu'il boucle son 266^e tour. Mercedes, surclassé, dont la première voiture était à 4 tours, n'a plus qu'à assurer un doublé bien inattendu. Quant à « Levegh », il est littéralement K.O. Tout à l'heure encore en parfaite symbiose avec sa machine, il n'avait pas jugé utile de se faire relayer par René Marchand et ça durait ainsi depuis le début. Electrifié par sa performance, il ne sentait pas alors la traîtresse fatigue qui s'accumulait. Après, par contre, aggravé par la déception, tout se met à tourner. Notre homme, détruit, s'allonge entre deux voitures pour y puiser les forces nécessaires pour continuer à vivre et sortir « debout » d'un tel choc émotif. Le public qui croyait déjà à cette victoire, est abasourdi et déçu. Ceux qui tout à l'heure l'acclamaient, le trouvent maintenant bien vaniteux. Ah ! s'il avait laissé conduire Marchand, s'il avait fait attention lors de son changement de vitesse, si... si... et puis, non, c'est trop injuste !

La raison de l'abandon ne fait aucun doute. Trop fatigué, « Levegh » avait présélectionné une mauvaise vitesse en positionnant mal le trop petit levier prévu à cet effet, qui se trouve à droite. A l'enclenchement de la vitesse, le surrégime qui s'ensuivit a été fatal au vilebrequin. Il a perdu ! Peu importe, il restera dans les annales à travers les temps, le héros de ces 24 Heures du Mans, aussi immortel que s'il les avait gagnées.

Abandon au 265^e tour : vilebrequin cassé
MT : 4' 48" 0 au 49^e tour (168,650 km/h)

► N° 9 T26GS 110060, engagée par Pierre Meyrat pour Meyrat/Mairesse

La voiture fait ici sa première apparition. C'est la toute dernière Talbot de course construite avec le célèbre 4,5 L. Elle est très spéciale car fabriquée à partir d'une Grand Sport 2,80 m d'empattement, raccourci à 2,50 m, soit le même empattement que les autres voitures de course. Elle garde cependant ses voies d'origine, ce qui en fait une voiture d'apparence plus large. Autre particularité technique : son levier de présélection n'est pas placée au volant mais directement sur la boîte à main gauche. La voiture appartient à l'usine. Quant à son équipage, classé 2^e dans les deux dernières éditions des 24 Heures du Mans (en 1950, sur MD 90131 et en 1951 sur T26GS 110059), il est présentement sans inquiétude. Pour Mairesse, qui ne court plus en monoplace, les 24 Heures du Mans constituent, après le Rallye de Monte-Carlo, sa première course de l'année.

Meyrat n'en a guère fait plus. Outre le Monte-Carlo, il a participé au Rallye de Sestrières et aux 12 Heures d'Anfa. Mairesse est cependant confiant :

« L'heure critique, c'est 6 heures du matin. Là, la fatigue commence à se faire sentir et la mécanique doit être impeccable pour ne pas absorber l'attention du pilote. Tout en évitant de nous laisser trop distancer au départ, nous nous attacherons donc

à ménager notre Talbot jusqu'à cette heure-là. Et c'est en fonction de notre classement que nous aviserons alors.

De plus Lago sera présent, ce qui à mon avis constitue un atout. »

Meyrat prend le départ et laisse le volant à Mairesse après avoir bouclé 30 tours. Mairesse le garde également 30 tours puis le rend à nouveau à Meyrat. Il n'est pas encore 22 heures et la Talbot est 10^e. Au pointage en fin d'heure, elle est toujours 10^e et compte 66 tours, soit 6 de retard sur la Gordini de tête. A minuit, elle est encore 10^e mais à 10 tours. Puis aux environs de la troisième heure, après avoir fortement ralenti à cause d'un problème de lubrification, la Talbot abandonne sur défaillance de sa pompe à huile.

Abandon après 120 tours
MT : en 5' 05" 7 (Mairesse, au 55^e tour)

Place / Rank	N° / N.	Voiture / Car	Pilotes / Pilots	Résultat / Result
1.	21	MERCEDES-BENZ 300 SL	LANG / RIESS	3 733,800 km à 155,575 km/h 1 ^{re} - Classe 2 001 à 3 000 cm ³
2.	20	MERCEDES-BENZ 300 SL	HELFRICH / NIEDERMAYER	3 720,260 km à 155,011 km/h
3.	10	NASH HEALEY	JOHNSON / WISDOM	3 534,030 km à 147,251 km/h 1 ^{re} - Classe 3 001 à 5 000 cm ³
4.	1	CUNNINGHAM C4-R	CUNNINGHAM / SPEAR	3 999,030 km à 141,626 km/h 1 ^{re} - Classe 5 001 à 8 000 cm ³
5.	14	FERRARI 340 America	SIMON / VINCENT	3 361,810 km à 140,078 km/h
6.	39	LANCIA Aurelia B 20	VALENZANO / « IPPOCAMPO » (CASTIGLIONI)	3 342,420 km à 139,268 km/h
7.	32	ASTON MARTIN DB2	CLARK / KEEN	3 335,780 km à 138,991 km/h
8.	40	LANCIA Aurelia B 20	BONETTO / ANSELMINI	3 320,440 km à 138,352 km/h
9.	6	TALBOT Lago GS	CHAMBAS / MOREL	3 155,230 km à 131,468 km/h
10.	42	FRAZER NASH RMK 2	PEACOCK / RUDDOCK	3 021,530 km à 125,897 km/h
11.	50	PORSCHE 356	VEUILLET / MOUCHE	2 955,410 km à 123,142 km/h 1 ^{re} - Classe 751 à 1 100 cm ³
12.	52	PANHARD X 86	PLAHTWAUX / CHANCEL	2 914,950 km à 121,456 km/h
13.	45	JOWETT R1 Jupiter	BECQUART / WILKINS	2 818,900 km à 117,444 km/h 1 ^{re} - Classe 1 101 à 1 500 cm ³
14.	60	MONOPOLE X 84	HEMARD / DUSSOUS	2 802,190 km à 116,758 km/h 1 ^{re} - Coupe Biennale 1951-1952 1 ^{re} - Indice de Performance 1 ^{re} - Classe 501 à 750 cm ³
15.	68	RENAULT 4 CV « 1063 »	DE REGBUS / PORTA	2 628,850 km à 109,535 km/h
16.	61	PANHARD X 84	GAILLARD / CHANCEL	2 568,340 km à 104,514 km/h
17.	67	RENAULT 4 CV « 1063 »	REDELE / LAPCHIN	2 388,050 km à 99,582 km/h
8		TALBOT Lago T 26 GS	« LEVEGH » (BOUILLIN) / MARCHAND	Abandon 24 ^e heure (moteur)
25		ASTON MARTIN DB3	MACKLIH / COLLINS	Abandon 22 ^e heure (accident)
65		TALBOT Lago T 26 GS	CHABOUD / POZZI	Abandon 22 ^e heure (accident)
48		OSCA MT 4	DAMONTE / MARTIAL	Abandon 19 ^e heure (embrayage)
41		FRAZER NASH MM	STOOP / WILSON	Abandon 19 ^e heure (transmission)
DSO	47	PORSCHE 356	PICARD / MARTIN	Disqualification 19 ^e heure (moteur en marche durant le ravitaillement)
46		JOWETT R1 Jupiter	HADLEY / WISE	Abandon 17 ^e heure (fuite d'huile)
56		RENAULT 4 CV « 1063 »	VERNET / PARARD	Abandon 17 ^e heure (allumage)
31		ASTON MARTIN DB2	MANBY / MORRIS GOODALL	Abandon 16 ^e heure (démarrateur)
5		ALLARD J2X	CURTIS / ARKUS-DUNTOV	Abandon 15 ^e heure (pont arrière)
4		ALLARD J2X	ALLARD / FAIRMAN	Abandon 15 ^e heure (réservoir crevé)
43		CONSTANTIN-PEUGEOT 203C	CONSTANTIN / POCH	Abandon 15 ^e heure (accident)
DSO	12	FERRARI 340 America	CHINETTI / LUCAS	Disqualification 13 ^e heure (ravitaillement interdit)
34		GORDINI T15S	BEHRA / MARZON	Abandon 13 ^e heure (freins)
9		TALBOT Lago T 26 GS	MEYRAT / MAIRESSE	Abandon 13 ^e heure (pompe à huile)
33		FERRARI 212 Export	MORAN / CORNACCHIA	Abandon 12 ^e heure (électricité)
59		PANHARD X 84	SAVOYE / LIENARD	Abandon 12 ^e heure (moteur)
30		FERRARI 225 S	« PAGHNON » BONCOMPAGNI / COLE	Abandon 11 ^e heure (allumage)
64		JOWETT Jupiter	GATSONIDES / VAN ZUYLEN VAN NUYVELT	Abandon 9 ^e heure (moteur)
22		MERCEDES-BENZ 300 SL	KLING / KLEHK	Abandon 9 ^e heure (dynamo)
2		CUNNINGHAM C4-R	WALTERS / CARTER	Abandon 8 ^e heure (moteur)
54		RENAULT 4 CV « 1063 »	POHS / MOSER	Abandon 8 ^e heure (accident)
51		PORSCHE 356	RUSCHKE VON HANSTEIN / MULLER	Abandon 6 ^e heure (boîte de vitesses)
3		CUNNINGHAM C4-R	FITCH / RICE	Abandon 6 ^e heure (moteur)
15		FERRARI 340 America	ROSIER / TRINCHANT	Abandon 6 ^e heure (embrayage)
58		DB	COLAS / SCHOLLEMANH	Abandon 5 ^e heure (alimentation)
44		GORDINI T15S	LOYER / « RINEN » DE CLAREUR	Abandon 5 ^e heure (embrayage)
16		FERRARI 340 America	DREYFUS / « HELDE » LOUIS-DREYFUS	Abandon 5 ^e heure (embrayage)
18		JAGUAR XK 120 C	ROLT / HAMILTON	Abandon 4 ^e heure (moteur)
57		DB	BONNET / BAYOL	Abandon 4 ^e heure (pont)
26		ASTON MARTIN DB3	POORE / GRIFFITH	Abandon 3 ^e heure (pompe à eau)
35		MORGAN Vanguard	LAWRIE / ISCHERWOOD	Abandon 3 ^e heure (pompe à eau)
11		NASH HEALEY	VEYRON / GIRAUD CABANTOUS	Abandon 3 ^e heure (boîte de vitesses)
53		RENAULT 4 CV « 1063 »	LESUR / BRIAT	Abandon 3 ^e heure (transmission)
62		FERRARI 250 S	ASCARI / VILLORESI	Abandon 3 ^e heure (embrayage) Meilleur Tour : Ascari en 4'40"5 = 173,159 km/h
17		JAGUAR XK 120 C	MOSS / WALKER	Abandon 3 ^e heure (moteur)
19		JAGUAR XK 120 C	WHITEHEAD / STEWART	Abandon 2 ^e heure (moteur)
55		RENAULT 4 CV « 1063 »	LECAT / SENFFLEBEN	Abandon 2 ^e heure (moteur)
27		ASTON MARTIN DB3	PARMELL / THOMPSON	Abandon 2 ^e heure (transmission)
49		SIMCA-GORDINI TMM	MAHE / SCARON	Abandon 2 ^e heure (pompe à eau)



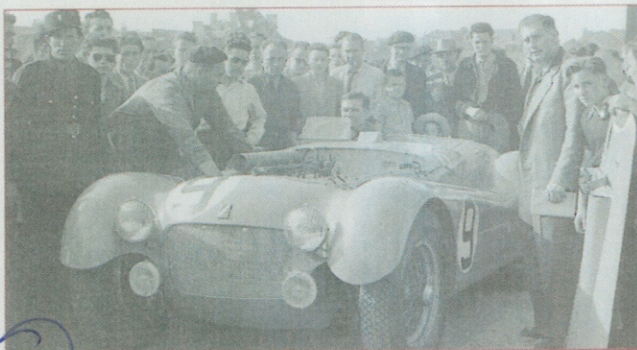
8 TALBOT Lago T 26 GS - Talbot 6 cylindres en ligne 4 483 cm³ A

Concurrent / competitor: *P. Levegh*
Pierre « LEVEGH » (BOUILLIN) - René MARCHAND



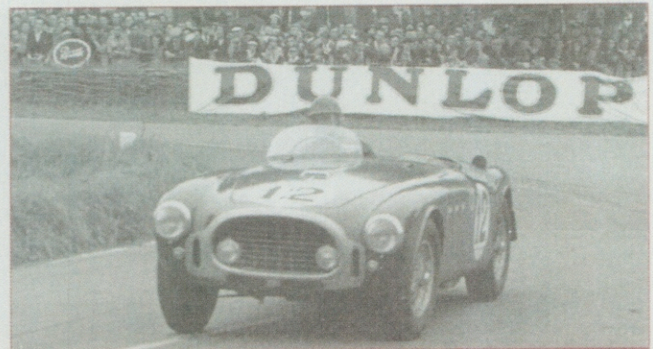
11 NASH HEALEY - Nash 6 cylindres en ligne 4 135 cm³ A

Concurrent / competitor: *D. Healey*
Pierre VEYRON - Yves GIRAUD CABANTOUS



9 TALBOT T 26 GS - Talbot 6 cylindres en ligne 4 483 cm³ A

Concurrent / competitor: *P. Meyrat*
Pierre MEYRAT - Guy MAIRESSE



12 FERRARI 340 America - Ferrari 12 cylindres en V - 4 102 cm³ A

Concurrent / competitor: *L. Chinetti*
Luigi CHINETTI - Jean LUCAS



10 NASH-HEALEY - Nash 6 cylindres en ligne 4 135 cm³ A

Concurrent / competitor: *Donald Healey Motor Co. Ltd.*
Lestie JOHNSON - Tommy WISDOM

Bien que terminant assez loin des Mercedes, deux mécaniques américaines réapparaissent en haut du classement, avec le Nash 4,1 l monté dans la Healey de Wisdom-Johnson et le Chrysler V8 - 5,4 l de la Cunningham C 4 R de Cunningham-Spear. Cette ascension se traduisait par deux victoires de classe. Assez discrète le samedi, mais toujours très régulière, la Nash Healey améliorait, finalement et très nettement, sa performance précédente. C'est, bien sûr le retrait de Pierre « Levegh » qui lui permettait d'accéder, in extremis, au podium.

Into third came the Johnson-Wisdom Nash Healey followed in fourth by the Cunningham-Spear Cunningham powered by the 4-litre Nash and 5.4-litre Chrysler engines respectively. Both cars won their classes.



14 FERRARI 340 America - Ferrari 12 cylindres en V - 4 102 cm³ A

Concurrent / competitor: *L. Chinetti*
André SIMON - Lucien VINCENT

Grâce à la détermination d'André Simon et de son équipier Vincent, une seule des sept Ferraris en lice touchait au but. Cette 340 America revenait de loin ! Après avoir dominé les deux premières heures, une fuite d'huile aggravée par une légère sortie faisait plonger la berlinette bleue au 19^e rang. Dès la mi-course, Simon contre-attaquait pour finir en 5^e position.

Thanks to the determination of André Simon and his team-mate Lucien Vincent, the survivor of the seven Ferraris entered saw the chequered flag. The 340 America dominated the first two hours, then suffered an oil leak aggravated by an off and dropped to nineteenth place. Simon went flat out from half distance onwards and fought his way back up to fifth.

Le classement général



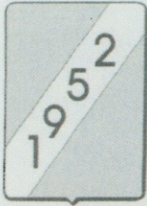
	Voitures	N°	Pilotes	Concurrents	Cyl.	Distance	N. Classés	Groupe/classe
1	Mercedes-Benz 300 SL	21	Hermann Lang (D) - Fritz Riess (D)	Daimler Benz AG	2996	3733,800		1 ^{er} 2001 à 3000
2	Mercedes-Benz 300 SL	20	Theo Helfrich (D) - Norbert Niedermayer (D)	Daimler Benz AG	2996	3720,260		2 ^e 2001 à 3000
3	Nash Healey	10	Leslie Johnson (GB) - Tommy Wisdom (GB)	D. Healey Motor	4135	3534,030		1 ^{er} 3001 à 5000
4	Cunningham C-4R (Chrysler)	1	Briggs Cunningham (USA) - Walter Spear (USA)	B. Cunningham	5425	3399,030		1 ^{er} 5001 à 8000
5	Ferrari 340 America	14	André Simon (F) - Lucien Vincent (F)	L. Chinetti	4102	3361,810		2 ^e 3001 à 5000
6	Lancia Aurelia B 20	39	Luigi Valenzano (I) - "Ippocampo" (I)	Lancia	1991	3342,420		1 ^{er} 1501 à 2000
7	Aston Martin DB2	32	Peter Clark (GB) - Mike Keen (GB)	P. Clark	2587	3335,780		3 ^e 2001 à 3000
8	Lancia Aurelia B 20	40	Felice Bonetto (I) - Enrico Anselmi (I)	Lancia	1991	3320,440		2 ^e 1501 à 2000
9	Talbot Lago GS	6	André Chambas (F) - André Morel (F)	A. Chambas	4483+C	3155,230		hc
10	Frazer Nash RMK 2	42	Rodney-Frederick Peacock (GB) - Gerry Ruddock (GB)	M ^{me} Traveyan	1970	3021,530		3 ^e 1501 à 2000
11	Porsche 356	50	Auguste Veuillet (F) - Edmond Mouche (F)	Porsche	1086	2955,410		1 ^{er} 751 à 1100
12	Panhard X 86	52	Charles Plantivaux (F) - Robert Chancel (F)	Panhard	851	2914,950		2 ^e 751 à 1100
13	Jowett Jupiter R1	45	Marcel Becquart (F) - Gordon Wilkins (GB)	M. Becquart	1486	2818,900		1 ^{er} 1101 à 1500
14	Panhard Monopole X 84	60	Jean Hémarid (F) - Eugène Dussous (F)	Monopole Poissy	612	2802,190		1 ^{er} 501 à 750
15	Renault 4 CV "1063"	68	Ernest de Regibus (F) - Marius Porta (F)	RNU Renault	747	2628,850		2 ^e 501 à 750
16	Panhard X 84	61	Raymond Gaillard (F) - Pierre Chancel (F)	R. Gaillard	611	2508,340		3 ^e 501 à 750
17	Renault 4 CV "1063"	67	Jean Rédelé (F) - Guy Lapchin (F)	RNU Renault	747	2388,050		4 ^e 501 à 750
ab	Talbot Lago T 26 GS	8	Pierre "Levegh" (F) - René Marchand (F)	P. Levegh	4483	24 ^e heure	boulon de bielle	3001 à 5000
ab	Aston Martin DB3	25	Lance Macklin (GB) - Peter Collins (GB)	Aston Martin Ltd	2580	22 ^e heure	accident	2001 à 3000
ab	Talbot Lago T 26 GS	65	Eugène Chaboud (F) - Charles Pozzi (F)	E. Chaboud	4483	22 ^e heure	sortie de route	3001 à 5000
ab	Osca MT 4	48	Mario Damonte (I) - Martial (F)	Osca	1342	19 ^e heure	embrayage	1101 à 1500
ab	Frazer Nash MM	41	Dick Stoop (GB) - Peter Wilson (GB)	Frazer Nash Cars	1979	19 ^e heure	transmission	1501 à 2000
ab	Porsche 356	47	Auguste Lachaise (F) - Eugène Martin (F)	A. Lachaise	1086	19 ^e heure	disq. (I)	751 à 1100
ab	Jowett Jupiter R1	46	Bert Hadley (GB) - Tommy VVise (GB)	Jowett Cars Ltd	1486	17 ^e heure	fuite d'huile	1101 à 1500
ab	Renault 4 CV "1063"	56	Just-Émile Vernet (F) - Jean Pairard (F)	J.-É. Vernet	747	17 ^e heure	allumage	501 à 750
ab	Aston Martin DB2	31	Nigel Mann (GB) - Mortimer Morris-Goodall	N. Mann	2580	16 ^e heure	démarrateur	2001 à 3000
ab	Allard J 2X (Chrysler)	5	Frank Curtis (USA) - Arkus-Zora Duntov (USA)	S. Allard	5394	15 ^e heure	freins	5001 à 8000
ab	Allard J 2X (Chrysler)	4	Sidney Allard (GB) - Jack Fairman (GB)	S. Allard	5394	15 ^e heure	réservoir crevé	5001 à 8000
ab	Peugeot Constantin 203C	43	Alexis Constantin (F) - Jacques Poch (F)	A. Constantin	1290+C	15 ^e heure	sortie de route	2001 à 3000
ab	Ferrari 340 America	12	Luigi Chinetti (I) - Jean Lucas (F)	L. Chinetti	4102	13 ^e heure	disq. (rav.)	3001 à 5000
ab	Gordini T155	34	Jean Behra (F) - Robert Manzon (F)	A. Gordini	2262	13 ^e heure	freins avant	2001 à 3000
ab	Talbot Lago T 26 GS	9	Pierre Meyrat (F) - Guy Mairesse (F)	P. Meyrat	4483	13 ^e heure	pompe à huile	3001 à 5000
ab	Ferrari 212 Export	33	Charles Moran (USA) - Franco Cornacchia (I)	C. Moran	2563	12 ^e heure	circuit élect.	2001 à 3000
ab	Panhard X 84	59	Jacques Savoye (F) - Raymond Lienard (F)	Panhard	612	12 ^e heure	moteur	501 à 750
ab	Ferrari 225 S	30	Pierre "Pagnibon" (F) - Tom Cole (USA)	Ferrari	2716	11 ^e heure	allumage	2001 à 3000
ab	Jowett Jupiter	64	Maurice Gatsonidés (NL) - Hugo van Zuylen van Niegevelt (NL)	M. Gatsonidés	1486	9 ^e heure	moteur	1101 à 1500
ab	Mercedes-Benz 300 SL	22	Karl Kling (D) - Hans Klenk (D)	Daimler Benz AG	2996	9 ^e heure	dynamo	2001 à 3000
ab	Cunningham C4-RK (Chrysler)	2	Phil Walters (USA) - "Duane Carter" (USA)	B. Cunningham	5425	8 ^e heure	soupapes	5001 à 8000
ab	Renault 4 CV "1063"	54	Louis Pons (F) - Paul Moser (F)	RNU Renault	747	8 ^e heure	sortie de route	501 à 750
ab	Porsche 356	51	Huschke von Hanstein (D) - Petermax Muller (D)	Porsche AG	1086	6 ^e heure	b. de vitesses	751 à 1100
ab	Cunningham C4-RK (Chrysler)	3	John Fitch (USA) - George Rice (USA)	B. Cunningham	5425	6 ^e heure	soupapes	5001 à 8000
ab	Ferrari 340 America	15	Louis Rosier (F) - Maurice Trintignant (F)	L. Rosier	4102	6 ^e heure	embrayage	3001 à 5000
ab	DB Panhard	58	Jean-Paul Colas (F) - Robert Schollmann (F)	Deutsch/Bonnet	745	5 ^e heure	alimentation	501 à 750
ab	Gordini T155	44	Roger Loyer (F) - "Charles Rinen" (F)	A. Gordini	1491	5 ^e heure	embrayage	1101 à 1500
ab	Ferrari 340 America	16	René Dreyfus (F) - "Heldé" (F)	L. Chinetti	4102	5 ^e heure	embrayage	3001 à 5000
ab	Jaguar XK 120 C	18	Tony Rolt (GB) - Duncan Hamilton (GB)	Jaguar Cars Ltd	3474	4 ^e heure	joint de culasse	3001 à 5000
ab	DB Panhard	57	René Bonnet (F) - Elie Bayol (F)	Deutsch/Bonnet	745	4 ^e heure	pont	501 à 750
ab	Aston Martin DB3	26	Dennis Poore (GB) - George Abecassis (GB)	Aston Martin Ltd	2580	3 ^e heure	pompe à eau	2001 à 3000
ab	Morgan Vanguard	35	Robert Lawrie (GB) - Ray Ischerwood (GB)	R. Lawrie	2088	3 ^e heure	pompe à eau	2001 à 3000
ab	Nash Healey	11	Pierre Veyron (F) - Yves Giraud-Cabantous (F)	D. Healey	4135	3 ^e heure	b. de vitesses	3001 à 5000
ab	Renault 4 CV "1063"	53	Yves Lesur (F) - André Briat (F)	RNU Renault	747	3 ^e heure	transmission	501 à 750
ab	Ferrari 250 S	62	Alberto Ascari (I) - Luigi Villorosi (I)	Ferrari	2998	3 ^e heure	embrayage	2001 à 3000
ab	Jaguar XK 120 C	17	Stirling Moss (GB) - Peter Walker (GB)	P. Walker	3474	3 ^e heure	bielle coulée	3001 à 5000
ab	Jaguar XK 120 C	19	Peter Whitehead (GB) - Ian Stewart (GB)	Jaguar Cars Ltd	3474	2 ^e heure	joint de culasse	3001 à 5000
ab	Renault 4 CV "1063"	55	Jacques Lecat (F) - Henri Senfftleben (F)	J. Lecat	747	2 ^e heure	vilebrequin	501 à 750
ab	Aston Martin DB3	27	Reg Parnell (GB) - Eric Thompson (GB)	Aston Martin Ltd	2580	2 ^e heure	transmission	2001 à 3000
ab	Simca-Gordini TMM	49	Norbert-Jean Mahé (F) - José Scaron (B)	Mahé/Mécanorma	1091	2 ^e heure	pompe à eau	751 à 1100

Coupe biennale 1951-1952 et indice de performance : Panhard Monopole X 84 n° 60

C (compresseur) le coefficient d'équivalence 2 est appliqué aux moteurs suralimentés.

ab = abandon hc = hors classe (moteur suralimenté) disq. = disqualifiée

(1) moteur en marche lors d'un ravitaillement



GRAND PRIX DE REIMS

50 tours du circuit routier de Reims (7,19770 km) soit 359,885 km

Formule : Sport

PP : R. Manzon (Gordini 2,3 L)

1^{er} : S. Moss (Jaguar C) 2 h 16' 39" (157,971 km/h)

Rdt : R. Manzon (Gordini 2,3 L) 2' 35" 5 (167,529 km/h)

29 JUIN

Cette épreuve disputée à Reims, constitue le lever de rideau du 4^e Grand Prix de France de F2 de l'année.

Par une chaleur accablante, le départ est donné à 11 heures.

Manzon, le meilleur aux essais, confirme sa supériorité en course. Il prend la tête devant Moss, la garde sans problème et creuse régulièrement l'écart jusqu'au 16^e tour au cours duquel un incident mécanique provoque sa sortie de route. Il ne reste plus à Moss et sa Jaguar, dominé depuis le début, qu'à s'installer définitivement à la 1^{re} place.

► N° 38 T26GS 110059, engagée par et pour Blanc

La voiture accidentée aux Mille Milles est enfin réparée, ce qui permet à Jean Blanc d'aller à Reims :

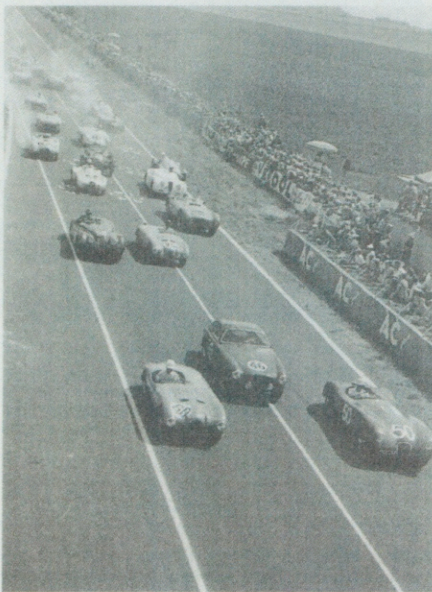
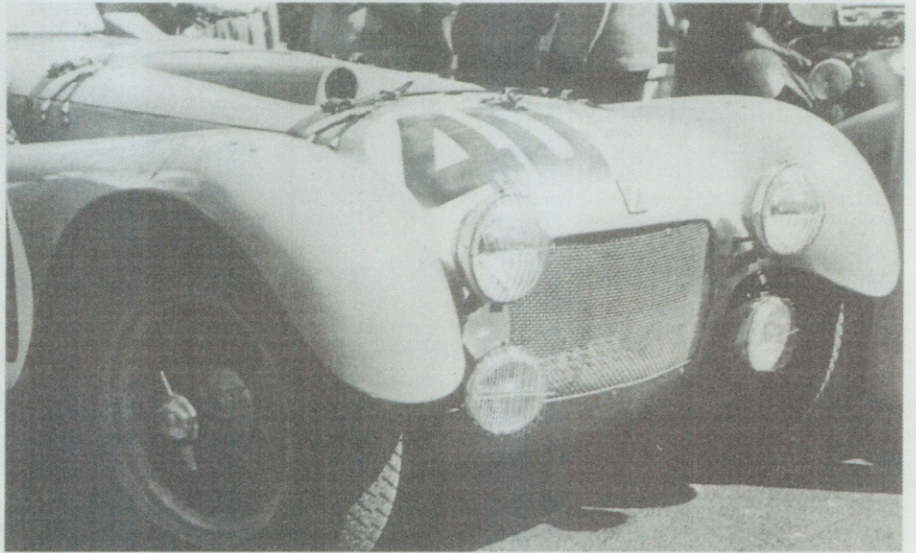
« La veille de la course, j'étais encore en train de bricoler dessus pour la préparer en vue de l'épreuve de Reims. Le jour même, le matin, je suis allé la chercher au garage. Je suis ensuite passé

chez moi pour prendre ma femme et quelques affaires. Et au volant de ma voiture de course, nous sommes rendus par la route au circuit en un temps record. »

De cette première course ouverte entre chez lui et le circuit, dont il est le seul participant, Jean Blanc est le grand vainqueur puisqu'il arrive à temps pour se placer sur la grille de départ. Ce genre d'exploit n'est malheureusement pas reconnu par les organisateurs. Conformément au règlement, il part de la dernière ligne pour n'avoir pas participé aux essais.

« Au 3^e tour, j'avais refait une grande partie de mon retard. Je devais être dans les 5 premiers. Puis, j'ai dérapé sur de l'huile et j'ai dû abandonner. »

Abandon : sortie de route



► N° 40 T26GS 110060, engagée par et pour Mairesse

Victime d'un incident au cours de la procédure de départ, Mairesse qui devait partir en 2^e ligne à côté de la Talbot de Chaboud, se retrouve en 10^e et dernière ligne, en compagnie de Jean Blanc.

Mairesse n'a pas le choix : pour rattraper le handicap de sa position défavorable au départ, il lui faut foncer. C'est ce qu'il fait avec d'ailleurs un certain bonheur puisqu'il est 2^e à l'arrivée.

Deuxième

► N° 42 T26GS 110057, engagée par l'Écurie Rosier pour Chaboud

C'est Louis Rosier qui devait initialement conduire cette barquette. Cependant, comme il est engagé dans la course de F2 de l'après-midi et que la température est très élevée, il laisse sagement le volant à Eugène Chaboud pour économiser ses forces.

Le Lyonnais, auteur du 3^e meilleur temps aux essais part seul de la deuxième ligne car Mairesse, qualifié avec le 4^e temps, est relégué en fond de grille durant la procédure de départ. La Talbot N° 42 se trouve donc en embuscade, juste derrière la Gordini de Manzon et la Jaguar C de Moss. Hélas, au départ Chaboud rate complètement son envolée. Immédiatement débordé par la Ferrari de « Pagnibon », la Gordini de Loyer et la Jaguar XK120 de Bart, il sera contraint plus tard à l'abandon.

Abandon